

LOWRANCE®

Eagle 4x

Betriebsanleitung

Deutsch



www.lowrance.com

Copyright

© 2024 Navico Group. Alle Rechte vorbehalten. Navico Group ist ein Geschäftsbereich der Brunswick Corporation.

Warenzeichen

®Reg. U.S. Pat. & Tm. Off und ™ Common-Law-Zeichen. Nähere Informationen zu den globalen Markenrechten und Akkreditierungen der Navico Group und anderer Unternehmen finden Sie unter www.navico.com/intellectual-property.

- Navico® ist ein Warenzeichen der Navico Group.
- Lowrance® ist ein Warenzeichen der Navico Group.
- Eagle® ist ein Warenzeichen der Navico Group.

Sicherheit, Haftungsausschluss und Konformität

Die Sicherheits-, Haftungsausschluss- und Konformitätserklärungen dieses Produkts werden als separates Dokument bereitgestellt.

Garantie

Die Garantie für dieses Produkt wird als separates Dokument bereitgestellt.

Informationen zu diesem Handbuch

Dieses Dokument ist eine Anleitung für die Bedienung des Eagle 4x.

Diese Einheit ist nur für die Echolotansichten und Frequenzen ausgelegt, die in der Spezifikation der Installationsanleitung für den Schwinger angegeben sind, die dem Gerät beiliegt.

Eagle 4x sollte mit dem Bullet-Skimmer-Schwinger verwendet werden. Der Bullet-Skimmer-Schwinger bietet die klassischen Sonarfunktionen.

Auch Schwinger, die über eines der optionalen Schwingerinstallations-Adapterkabel hinzugefügt werden, verfügen nur über die Ansichten und Frequenzen, für die das Display ausgelegt ist. Airmar-Schwinger werden über das Adapterkabel nicht unterstützt.

Weitere Informationen

Dokumentversion: 001

Dieses Dokument wurde mit der Softwareversion 1.00.00 erstellt.

Die in diesem Handbuch beschriebenen und dargestellten Funktionen können aufgrund der kontinuierlichen Weiterentwicklung der Software von den Funktionen Ihres Gerätes abweichen.

Die neueste Version dieses Dokuments in den unterstützten Sprachen und weitere zugehörige Dokumentation finden Sie unter www.lowrance.com/downloads/eagle.

Kontaktieren Sie uns

Produkt-Support und Service-Informationen finden Sie unter www.lowrance.com/contact-us.

INHALT

4 Einleitung

4 Physische Steuerungstasten

5 Grundlagen zur Bedienung

5 Ein-/Ausschalten des Gerätes

5 Dialogfeld System Kontrolle

5 Systemeinstellungen

6 Displaybeleuchtung

6 Verwenden von Menüs

7 Sonar

7 Sonar-Bild

8 Anpassen der Bildeinstellungen

9 Flasher

9 Flasher-Bild

9 Anpassen der Bildeinstellungen

11 Wartung

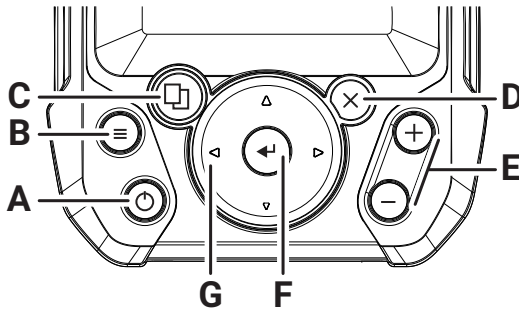
11 Vorbeugende Wartung





11 Prüfen der Anschlüsse

11 Reinigen des Displays

EINLEITUNG

Physische Steuerungstasten



- A Stromversorgung**  Durch einmaliges Drücken wird das Dialogfeld **System Kontrolle** angezeigt.
Gedrückt halten, um das Gerät ein- oder auszuschalten.
Durch wiederholtes Drücken navigieren Sie durch die verschiedenen Einstellungen für die Hintergrundbeleuchtung.
- B Menü**  Drücken, um die Anwendungseinstellungen anzuzeigen.
- C Seiten**  Drücken, um durch die Seiten zu blättern.
- D Beenden**  Drücken, um durch die Menüs zu navigieren.
- E Zoom**  Drücken, um eine Auswahl in einem Menü oder Dialogfeld zu bestätigen.
- F Bestätigen**  Drücken, um das Bild zu vergrößern oder zu verkleinern.
- G Pfeile**  Drücken, um zur übergeordneten Menüebene zurückzukehren und ein Dialogfeld zu verlassen.

GRUNDLAGEN ZUR BEDIENUNG

Ein-/Ausschalten des Gerätes

Halten Sie zum Einschalten des Geräts die Ein-/Aus-Taste gedrückt.

Halten Sie zum Ausschalten des Geräts die Ein-/Aus-Taste gedrückt, oder wählen Sie im Dialogfeld **System Kontrolle** (System Controls) die Option **Power aus** (Power Off).

Dialogfeld System Kontrolle

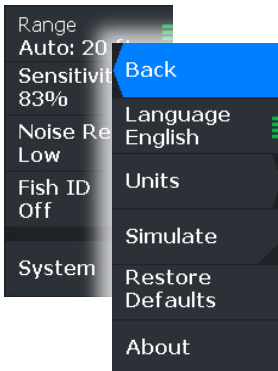


Drücken Sie einmal auf die Ein-/Aus-Taste, um das Dialogfeld **System Kontrolle** aufzurufen und:

- Das Gerät ein- oder auszuschalten
- Die **Helligkeit** (Brightness) einzustellen
- Den **Nacht Modus** (Night Mode) zu (de-)aktivieren
- Das Sonar zu stoppen oder zu starten

Systemeinstellungen

In den Menüs für die Sonar- und Flasher-Einstellungen können Sie unten über die Option **System** auf die Systemeinstellungen zugreifen. Sie können die folgenden Optionen konfigurieren:



Sprache
(Language)

Wählen Sie diese Option, um die Gerätesprache zu konfigurieren.

Einheiten
(Units)

Wählen Sie diese Option, um die Maßeinheiten für verschiedene Datenarten zu konfigurieren.

Simulieren
(Simulate)

Wählen Sie diese Option, um eine Simulation auszuführen und die Funktionen des Geräts ohne Sensor- oder Geräteverbindung zu demonstrieren.

Standard-einstellungen wiederherstellen
(Restore Defaults)

Wählen Sie diese Option, um das Gerät auf die werkseitigen Standardeinstellungen zurückzusetzen. Hinweis: Dieser Schritt kann nicht rückgängig gemacht werden.

Über
(About)

Wählen Sie diese Option, um Informationen zum Urheberrecht, die Software-Version und technische Informationen für dieses Gerät anzuzeigen.

Displaybeleuchtung

Helligkeit

Sie können die voreingestellten Helligkeitsstufen der Anzeige durch wiederholtes Drücken der Ein-/Aus-Taste ändern.

Die Hintergrundbeleuchtung kann zudem im Dialogfeld **System Kontrolle** unter **Helligkeit** eingestellt werden.

Nacht Modus

Nacht Modus kann über das Dialogfeld **System Kontrolle** aktiviert werden.

Über die Option **Nacht Modus** wird die Farbpalette bei wenig Licht optimiert.

Verwenden von Menüs

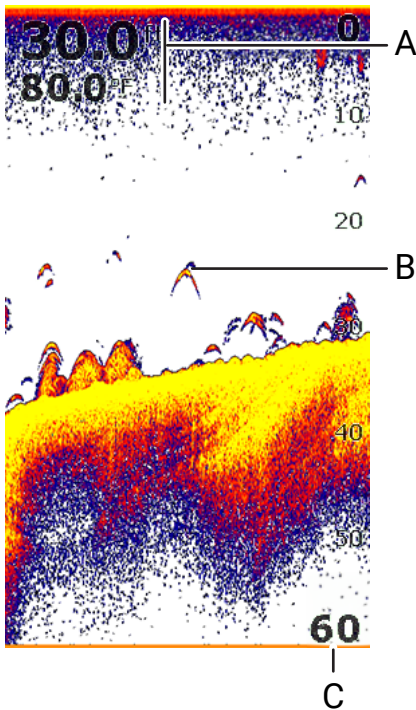
Aktivieren Sie Menüelemente, und schalten Sie Optionen mit der Eingabetaste ein/aus.

Passen Sie Werte auf einem Schieberegler mit den Pfeiltasten an.

SONAR

Die Sonar-Funktion ermöglicht die Anzeige des Wassers und des Grundes unter Ihrem Boot, sodass Sie Fische erkennen und die Struktur des Meeresgrundes untersuchen können.

Sonar-Bild



- A Sensordaten
 - Tiefe
 - Temperatur
- B Fischbögen
- C Bereichsskala

Zoomen von Bildern

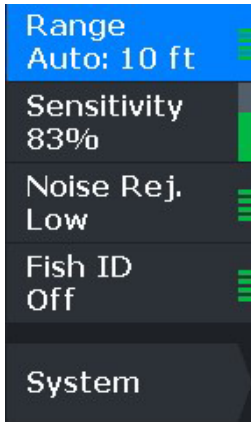
Sie können das Bild mithilfe der Tasten + und - vergrößern oder verkleinern.

Wenn Sie ein Bild vergrößern, wird der Meeresgrund am unteren Bildschirmrand angezeigt, unabhängig davon, ob das Gerät sich im manuellen oder im Autobereichsmodus befindet.

Ist der Bereich viel kleiner eingestellt als die tatsächliche Tiefe, kann das Gerät beim Zoomen den Meeresgrund nicht finden.

Anpassen der Bildeinstellungen

Standardmäßig ist auf dem Gerät der **Auto**-Modus eingestellt, und die Einstellungen der Sonar-Anwendung sind automatisiert. Drücken Sie die Menütaste, um die Sonareinstellungen aufzurufen.



Entfernung

Wählen Sie **Entfernung** (Range), um die angezeigte Wassertiefe zu konfigurieren.

Empfindlichkeit

Je höher die **Empfindlichkeit** (Sensitivity), desto mehr Details werden auf dem Bildschirm angezeigt. Je geringer die **Empfindlichkeit**, desto weniger Details werden dargestellt. Zu viele Details können den Bildschirm zu unübersichtlich machen, was die Echo-Erkennung erschwert.

Ist die **Empfindlichkeit** jedoch zu gering eingestellt, werden gewünschte Echos ggf. nicht angezeigt.

→ **Hinweis:** Die Einstellung Auto Empfindlichkeit ist für die meisten Fälle geeignet.

Auto Empfindlichkeit

Bei der Funktion Auto Empfindlichkeit werden die Sonar-Wiedergaben automatisch auf optimale Niveaus eingestellt. Die Einstellung kann an Ihre Präferenzen angepasst werden, wobei die Funktion Auto Empfindlichkeit jedoch erhalten bleibt.

Einstellen der Empfindlichkeit

- 1 Wählen Sie die Menüoption **Empfindlichkeit** aus.
- 2 Drücken Sie die Eingabetaste, um Auto Empfindlichkeit zu deaktivieren.
- 3 Stellen Sie mit den Pfeilen die Empfindlichkeit auf die gewünschte Stufe ein.
- 4 Drücken Sie die Taste Beenden. Die Einstellungen werden automatisch gespeichert.

Störunterdrückung

Signalstörungen durch Bilgepumpen, Motorvibrationen und Luftblasen können zu Stör-Echos auf dem Bild führen.

Die Option **Störunterdrückung** (Noise Rejection) filtert die Auswirkungen von Signalstörungen und reduziert Stör-Echos auf dem Bildschirm.

Fisch-ID

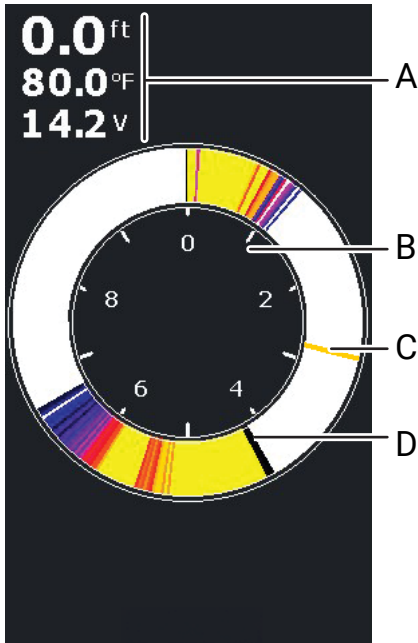
Sie können auswählen, wie die Fischziele auf dem Bildschirm angezeigt werden sollen.

→ **Hinweis:** Es handelt sich nicht bei allen Fischsymbolen tatsächlich um Fische.

FLASHER

Die Flasher-Anwendung bietet eine Live-Sonaransicht, die ideal zum Eisangeln und Vertikalangeln geeignet ist, wo nur Echtzeit-Sonar- und Temperaturdaten benötigt werden und keine Sonarhistorie.

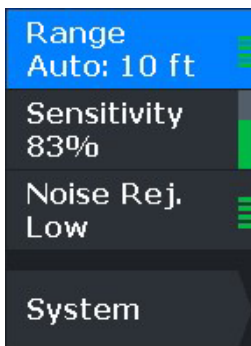
Flasher-Bild



- A Sensordaten
 - Tiefe
 - Temperatur
 - Versorgungsspannung
- B Bereichsskala
- C Wassersäulenaktivität
- D Meeresgrund

Anpassen der Bildeinstellungen

Standardmäßig ist auf dem Gerät der **Auto-Modus** eingestellt, und die Einstellungen der Sonar-Anwendung sind automatisiert. Drücken Sie die Menütaste, um die Sonareinstellungen aufzurufen.



Entfernung

Wählen Sie **Entfernung** (Range), um die angezeigte Wassertiefe zu konfigurieren.

Empfindlichkeit

Je höher die **Empfindlichkeit** (Sensitivity), desto mehr Details werden auf dem Bildschirm angezeigt. Je geringer die **Empfindlichkeit**, desto weniger Details werden dargestellt. Zu viele Details können den Bildschirm zu unübersichtlich machen, was die Echo-Erkennung erschwert.

Ist die **Empfindlichkeit** jedoch zu gering eingestellt, werden gewünschte Echos ggf. nicht angezeigt.

→ **Hinweis:** Die Einstellung Auto Empfindlichkeit ist für die meisten Fälle geeignet.

Auto Empfindlichkeit

Bei der Funktion **Auto Empfindlichkeit** werden die Sonar-Wiedergaben automatisch auf optimale Niveaus eingestellt. Die Einstellung kann an Ihre Präferenzen angepasst werden, wobei die Funktion Auto Empfindlichkeit jedoch erhalten bleibt.

Einstellen der Empfindlichkeit

- 1 Wählen Sie die Menüoption **Empfindlichkeit** (Sensitivity) aus.
- 2 Drücken Sie die Eingabetaste, um Auto Empfindlichkeit zu deaktivieren.
- 3 Stellen Sie mit den Pfeilen die Empfindlichkeit auf die gewünschte Stufe ein.
- 4 Drücken Sie die Taste Beenden. Die Einstellungen werden automatisch gespeichert.

Störunterdrückung

Signalstörungen durch Bilgpumpen, Motorvibrationen und Luftblasen können zu Stör-Echos auf dem Bild führen.

Die Option **Störunterdrückung** (Noise Rejection) filtert die Auswirkungen von Signalstörungen und reduziert Stör-Echos auf dem Bildschirm.

WARTUNG

Vorbeugende Wartung

Das Gerät enthält keine Komponenten, die eine Wartung vor Ort erfordern. Daher muss der Bediener nur ein sehr geringes Maß an präventiver Wartung durchführen.

Es wird empfohlen, die Sonnenschutzabdeckung anzubringen, wenn das Gerät nicht verwendet wird. Die Sonnenschutzabdeckung ist als Zubehör separat erhältlich. Weitere Informationen finden Sie im Installationshandbuch im Lieferumfang des Geräts.

⚠️ WARNUNG: Die Sonnenblende darf nicht verwendet werden, wenn sich das Boot in Fahrt befindet oder abgeschleppt wird. Sie kann sich bei hohen Geschwindigkeiten lösen. Entfernen Sie die Sonnenblende vor jeder Fahrt.

Prüfen der Anschlüsse

Drücken Sie gelegentlich die Steckverbinder in die Anschlüsse. Wenn die Steckverbinder mit einer Verriegelung ausgestattet sind, überprüfen Sie die Position der Verriegelung.

Reinigen des Displays

Bildschirm

- Verwenden Sie ein Mikrofasertuch oder ein weiches Baumwolltuch, um den Bildschirm zu säubern. Verwenden Sie reichlich Wasser, um SalZRückstände aufzulösen und zu entfernen. Kristallisiertes Salz, Sand, Schmutz etc. können Kratzer auf der Schutzbeschichtung verursachen, wenn Sie ein feuchtes Tuch benutzen. Verwenden Sie ein leichtes Trinkwasserspray und wischen Sie das Gerät mit einem Mikrofasertuch oder einem weichen Baumwolltuch trocken. Üben Sie keinen Druck mit dem Tuch aus.

Gehäuse

- Verwenden Sie warmes Wasser mit einem Hauch von flüssigem Geschirrspülmittel oder Reinigungsmittel.
- Vermeiden Sie scheuernde Reinigungsmittel bzw. Produkte mit Lösungsmitteln (Azeton, Terpentin usw.), Säure, Ammoniak oder Alkohol, da dies zu Schäden am Display und Kunststoffgehäuse führen kann.

⚠️ WARNUNG: Verwenden Sie keine Düsen- oder Hochdruckreiniger.

© 2024 Navico Group. Alle Rechte vorbehalten. Navico Group ist ein Geschäftsbereich der Brunswick Corporation.

®Reg. U.S. Pat. & Tm. Off und ™ Common-Law-Zeichen.
Nähere Informationen zu den globalen Markenrechten und
Akkreditierungen der Navico Group und anderer Unternehmen
finden Sie unter www.navico.com/intellectual-property.

www.lowrance.com